

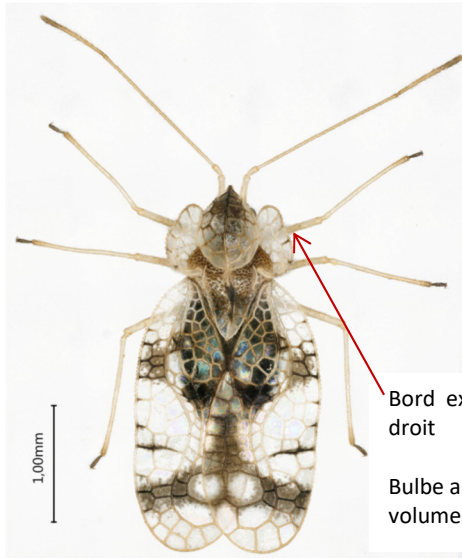
**LSV**

Laboratoire de la santé des végétaux

## Le tigre du laurier *Stephanitis lauri* Rietschel 2014



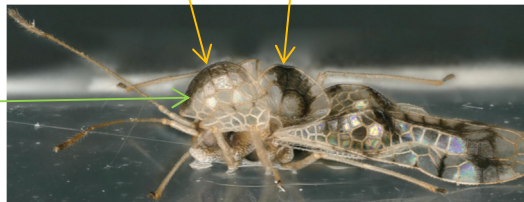
### ÉLÉMENTS DE DIAGNOSTIC



Bord extérieur de la collerette du pronotum plutôt droit

Bulbe antérieur et postérieur pratiquement de même volume

Bulbe antérieur sombre sur la partie médiane antérieure



Adulte vue de profil

### *Stephanitis lauri* (Hemiptera : Tingidae)

Les punaises de la famille des Tingidae sont reconnaissables par l'aspect réticulé du thorax et des élytres.

L'adulte de *S. lauri* est bicolore blanc-crème et marron. Il mesure environ 3,5 mm et vit sur la face inférieure des feuilles de laurier sauce (*Laurus nobilis*).



Adultes sur la face inférieure d'une feuille de laurier

### CONFUSIONS POSSIBLES

*Stephanitis lauri* peut être confondu avec d'autres espèces présentes en France dont : *Stephanitis pyri* (surtout sur Rosaceae), *S. pyroides* (sur *Rhododendron*) ou *S. takeyai* (sur *Pieris*). Toutefois, les plantes hôtes, les taches sur les élytres et la taille des bulbes sont différentes.

### Espèces proches

#### *Stephanitis pyri*

- \* Bulbes antérieur et postérieur de même volume
- \* Bulbe antérieur plutôt clair
- \* Bord de la collerette du pronotum très arrondie



#### *Stephanitis pyroides*

- \* Bulbe antérieur plus gros que le postérieur
- \* Bulbe antérieur clair
- \* Bord de la collerette du pronotum droit



#### *Stephanitis takeyai*

- \* Bulbe antérieur plus gros que le postérieur
- \* Bulbe antérieur entièrement sombre
- \* Bord de la collerette du pronotum droit



## PLANTES HÔTES ET SYMPTÔMES

*Stephanitis lauri* n'est connu que sur *Laurus nobilis* (appelé aussi laurier ou laurier-sauce ou laurier vrai) de la famille des Lauraceae. Il n'y a pas d'autre Tingidae signalé sur cette plante.



Face supérieure d'une feuille de laurier avec nécroses



Face inférieure d'une feuille avec larves et déjections

Les œufs, de couleur noire, sont pondus sous la surface des feuilles. Les larves et les adultes s'y nourrissent en laissant des déjections noirâtres. Ils provoquent des nécroses visibles à la face supérieure des feuilles.

## DISTRIBUTION GÉOGRAPHIQUE

On ne connaît pas l'origine du tigre du laurier. Si la majorité des espèces du genre sont originaire d'Asie, aucun élément ne permet de conclure qu'il est d'origine asiatique. Cet insecte a été observé sur l'île de Crète pour la première fois en 2012.



*Stephanitis lauri* est signalé de France métropolitaine en région PACA en 2017.

## CYCLE BIOLOGIQUE

*Stephanitis lauri* a été découvert en 2012 et a été décrit en 2014. L'espèce n'a jamais fait l'objet d'étude sur sa biologie.

On peut supposer qu'il a un cycle similaire aux autres *Stephanitis* : les œufs sont pondus sous la surface des feuilles et il existe 5 stades larvaires.

En Crète, il a été capturé fin mai et début juin et en France début juin. Le nombre de génération possible est inconnu.

## OÙ LA TROUVER ? QUE FAIRE EN CAS DE SUSPICION ?

On recherchera des décolorations par tâches et les traces de déjections ou de fumagine sur les feuilles de laurier. Tous les stades (œufs, larves et adultes) se trouvent sur la face inférieure des feuilles.

Les adultes sont facilement détectés à l'œil nu et capturés avec un aspirateur à bouche ou à l'aide d'un pinceau (peu de capacité de vol). Seuls les adultes sont identifiables morphologiquement à l'espèce.

*Stephanitis lauri* n'est pas réglementée mais son signalement permettra d'évaluer sa présence et son impact.

En cas de suspicion, prendre contact avec le SRAL (DSF) ou la FREDON de votre région.